

## CO・OP共済 共済マイページ

24時間いつでも！どこでも！  
共済のお手続きや保障内容の確認ができます。

### ケガ通院共済金の請求

電話や書類の記入は不要です！  
スマホで請求内容を入力、必要な書類をアップロードして  
いつでも共済金の請求手続きができます。

### 共済金の振込履歴の確認

今までに支払われた共済金を確認できます！  
新たに共済金のお支払いがある場合はメール  
でお知らせが届きます。

### 控除証明書の電子発行

控除証明書が電子データで発行できます！  
マイナポータルを利用した年末調整にも  
ご利用いただけます。

### 契約者の住所変更 | 名字の変更

### 掛金振替口座の変更

利用登録は  
こちらから



## 控除証明書に関するよくあるご質問

**Q** 《学生総合共済》の契約者は学生本人になってい  
ますが、扶養者の年末調整で申告できますか？

**A** 契約者が学生本人であっても、掛金の払込みを扶養  
者様が行っている場合は、扶養者様の年末調整で申  
告できます。詳細は、勤務先または所轄の税務署に  
ご確認ください。

### その他よくあるご質問

- 「控除証明書の記入の仕方について、どの部分を保険料控除申告  
書に転記すればいいですか？」
- 「介護医療保険に入っていないのですが、介護医療保険料に金額  
が入っているのはなぜですか？」

回答は以下のサイトをご確認ください。

### よくいただくご質問

<https://kyosai.univcoop.or.jp/faq/index.html>



## 保障の満期を迎える方へ

《学生総合共済》加入者専用  
卒業後継続可能コース

## 学生時代から社会人までつなげる安心の保障

### 新社会人コース

B1200コース

月掛金  
**1,200円**

掛金払込方法 月払/口座振替  
加入できる年齢 満29歳まで（発効日の年齢）  
保障期間 満30歳の満期日まで

#### POINT 1

月々**1,200円**の  
お手頃な掛金！

#### POINT 2

入院日額 **10,000円**  
ケガ通院日額 **2,000円**の  
充実保障！

#### POINT 3

《学生総合共済》終了後、  
**健康状態に関わらず**  
30歳まで継続できる！  
(30歳満期後もCO・OP共済へ継続可能)

### ご加入のお手続き について

**卒業予定年月の3～4か月前**を目安に登録の扶養者  
住所へお届けする満期のご案内をご確認ください。  
新社会人コースにご加入するためには、**加入時点で**  
**ご本人もしくは保護者の方が地域生協(コープ)の組**  
**合員**である必要があります。



詳しくはこちらをご覧ください

スマートフォンからお手続きができます。詳細は満期時のご案内をご確認ください。

### 卒業予定年月が延長と なった場合

卒業予定年月が延長となった場合は、**満期のご案内が届きましたら速やかに変更の手続き  
をお願いいたします。**就学費用保障保険にご加入の場合、**お手続きを行わないと延長と  
なった卒業予定年月までの保障を受けることができません。**

保障内容・加入状況  
に関して

## コープ共済センター 0120-16-9431

【営業時間】月～土(祝日含む) 9:00～18:00 年末年始はお休みとなります(12/31～1/3)  
※お問い合わせの際には、音声ガイダンスに従って番号選択をお願いします。

KS2430 (2023.8.710.000)

承認番号: ucm241301

## 大切なお知らせです。お手元にある証書と一緒に保管 をお願いします。

### 《学生総合共済》

### 2023年度

# 加入者ニュース

大学生協のない  
大学、専門学校生も  
《学生総合共済》に加入  
できるようになりました。  
兄弟姉妹で未加入の方は  
ぜひご検討ください。

2022年10月にこれまで共同引受をしていた《学生総  
合共済》等の大学生協共済連の共済事業について、  
コープ共済連が譲り受けました。\*

今後、大学生協や地域生協との連携をより一層強化  
し、学生、新社会人と切れ目ない保障商品の提供に  
取り組みます。

加入者の輪の広がりにより、CO・OP共済の事業の健  
全な運営とさらなる発展をめざしてまいります。

\*このことにより、加入者の皆さまの保障内容・掛金・保険料が変更されることは  
ございませんのでご安心ください。

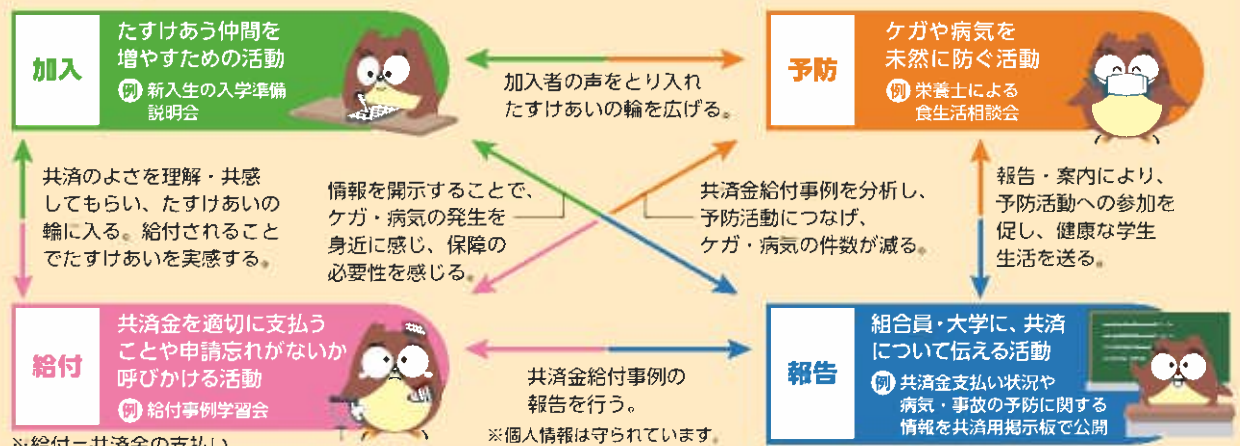


タヌロー

《学生総合共済》キャラクター

## 4本柱 学生生活を支える大学生協の4つのとりくみ

それぞれがつながりあい、結びついて《学生総合共済》は成り立っています。



## 日本コープ共済生活協同組合連合会(コープ共済連)

<https://kyosai.univcoop.or.jp/> CO・OP学生総合共済(大学生協組合員用)

## 2022年度 CO・OP共済の事業概況

CO・OP共済の2022年度決算(2022年3月21日～2023年3月20日)が確定しましたのでご報告いたします。

加入者数・支払件数(《学生総合共済》)(万人・万件未満切捨て)	
加入者数	共済金支払件数
71万人	12万件

※《学生総合共済》には、事業採受によって譲り受けた旧制度および火災共済を含みます。

収益と費用および剰余(損失)金の概況(億円・億円未満切捨て)	
収益	費用および剰余(損失)金
共済掛金等収入…………… 2,136	共済金等支払額…………… 1,874
共済契約準備金戻入額…… 351	共済契約準備金繰入額…… 172
その他…………… 27	事業経費…………… 704
	その他…………… 5
	経常損失金…………… 241

資産および負債・純資産の状況(2023年3月20日現在) 単位:億円(億円未満切捨て)			
資産	現金預金	金銭信託	業務用固定資産
4,924億円	732億円	1,066億円	137億円
			その他
			381億円
			有価証券 2,606億円
負債と純資産	負債	うち共済契約準備金	純資産
4,924億円	3,454億円	3,243億円	1,470億円
			うち出資金
			633億円

支払余力比率(2023年3月20日現在) 単位:百万円(百万円未満切捨て)		
支払余力比率	支払余力総額	リスク合計額
1,234.1%	213,998	34,681

下記比率は、通常の予測を超えたリスクに対応できる「支払余力」を有しているかどうかを判断する指標のひとつです。

※コープ共済連では厚生労働省が定めている消費生活協同組合法施行規則ならびに施行規程に基づいて算出しており、上記比率は、200%以上必要とされています。生命保険会社、損害保険会社のソルベンシー・マージン比率とは単純に比較はできません。

### 新型コロナウイルス感染症に関する共済金のお支払い実績

自分の掛金が誰かの役に立つ、それがCO・OP共済です。  
2022年度は過去最大のたすけあいの力で困っている加入者を支えることができました。

※《学生総合共済》の新型コロナウイルス感染症に関する共済金のお支払い実績は同封のご案内をご参照ください。

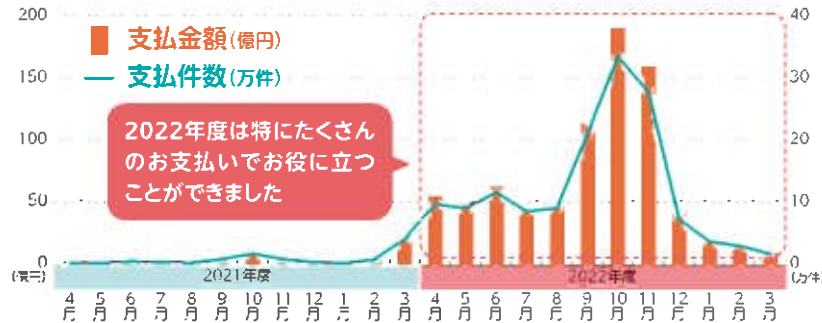
#### ありがとうの声

今回、私はコロナで会社が廃業となり失業しました。さらに私と子どもが感染した事により夫は仕事を、兄弟は学校や習い事を休まなくてはならなくなって大変な思いをしました。今回、皆様様に助けをいただきましたが、今後我々も誰かのお役に立てるといいなと思います。このご時世、まさにたすけあい!

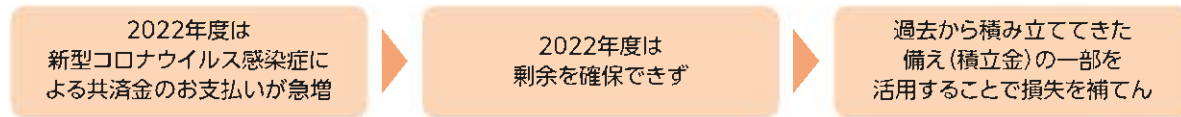
	2021年度	2022年度
お支払い件数	10.3万件	145.8万件
お支払い金額	60億円	810億円

CO・OP共済では、2020年度以降、新型コロナウイルス感染症に関する共済金のお支払い\*により、多くの組合員の皆さまのお役に立つことができました。特に2022年度はたくさんの共済金をお支払いいたしました。

※新型コロナウイルス感染症に関する自宅療養・宿泊療養(みなし入院)の共済金請求について、2022年9月26日から重症化リスクの高い方のみ入院共済金のご請求対象に変更となりました。2023年5月8日からは医療機関に入院された方のみ入院共済金のご請求対象に変更となりました。  
※共同引受分を除いた金額です。



### たすけあいの力で共済金のお支払いをすることができました



これまで支えてくださった皆さまのおかげで、多くの方へ共済金をお支払いし、お役に立つことができました。なお、2022年9月26日から自宅療養・宿泊療養(みなし入院)のお支払い基準が変更になったことに伴い、現在は新型コロナウイルス感染症に関する支払共済金は減少しており、事業の健全性には問題はございませんのでご安心ください。2022年度決算などについてはCO・OP共済オフィシャルホームページでもご案内しております。



## 共済金の支払いを受けた学生の声(《学生総合共済》G1200コース)

### 気胸

入院6日

支払共済金  
60,000円

気胸という病名は聞いた事はあったが、今まで病気が大きくなりがちなもので、まさかかかるとも思っていなかった。今回学生総合共済加入の有難さが実感できました。

### 感染性腸炎

入院5日

支払共済金  
50,000円

入院期間分のお金がもらえることを知り、入院費用をあまり考えずに病気が治るまで安心して治療することが出来、とても助かりました。ありがとうございました。

### うつ病

こころの早期対応保障

支払共済金  
10,000円

一人暮らしで不安でしたが共済に加入して本当に助かりました。ありがとうございました。

### 前腕の骨折

通院5日

支払共済金  
10,000円

入学したときは自分がケガをすることはないと思っていたのでケガをした時は驚きました。実際お支払いを受けて、とても感謝しています。

## 電子版「ご契約のしおり」のご案内開始について

共済証書送付時に同封する「ご契約のしおり(冊子)」について、2023年9月1日より省資源の取り組みとして、冊子の同封はせず、WEB上での閲覧(電子版「ご契約のしおり」)をご案内いたします。

### 「ご契約のしおり」の確認方法

#### 冊子で確認

共済証書送付時に同封



2023年9月1日以降

#### 電子版で確認

共済証書裏面に記載のURLまたは二次元コードからアクセス

※冊子の送付をご希望の方は、コープ共済センター：0120-16-9431 までご連絡ください。

### 電子版「ご契約のしおり」のメリット

- スマートフォン等からいつでも確認でき、文字の拡大も可能です。
- キーワードを入力し、関連するものを検索することができます。

### 電子版「ご契約のしおり」の閲覧方法

以下のURLもしくは右の二次元コードをお読み取りのうえ、ご覧ください。

<https://kyosai.univcoop.or.jp/guidance/outline.html>



## 学生生活無料健康相談テレホン改定のお知らせ

《学生総合共済》のご加入者専用の学生生活無料健康相談テレホン：からだところの健康相談について2023年11月より以下のように改定いたします。

#### 専門医の変更

内科、整形外科、精神科、皮膚科、眼科、泌尿器科、婦人科、耳鼻科、歯科



内科、整形外科、外科、精神・神経科、眼科、産婦人科

学生生活無料健康相談テレホン：24時間365日受付

からだところの健康相談

0120-888-110

くらしの相談

0120-365-755